



JAARVERSLAG 2016

Stichting Voedselbank Bergeijk - Jaarverslag 2016

Februari 2016


Inleiding

2016 was het eerste volle jaar van het bestaan van de Voedselbank Bergeijk. Het was aan het begin van het jaar dan ook spannend of wij in staat waren voldoende voedsel en geld te genereren.

Wij kunnen vaststellen dat wij daar ruimschoots in geslaagd zijn. Wij kregen voldoende voedsel en ook de begroting werd sluitend. En dit werd mede mogelijk gemaakt door de vele leveranciers, sponsors en donateurs uit onze gemeente. De ondersteuning is geweldig en daar zijn wij erg trots op.

Het aantal gezinnen dat gebruik maakte van de voedselbank is gedaald van 30 gezinnen in de eerste week naar 22 gezinnen in de laatste week van 2016. Daarmee zijn wij terug op het aantal gezinnen waarmee wij in 2015 waren gestart. Deze trend is, mede door verbetering van de economische situatie, ook landelijk zichtbaar. Wij zien ook veel wisselingen in het klantenbestand. Gezinnen blijven gemiddeld geen jaar bij de voedselbank. Daarna gaan zij weer op eigen kracht verder.

Voor 2016 waren twee bijzondere speerpunten benoemd:

- Behalen van het Inspectiecertificaat Voedselveilig werken. Het zogenoemde "GROENE" Certificaat;
- Aanschaf van een nieuwe koelwagen voor het (gekoeld) transporteren van voedsel van de leveranciers naar onze voedselbank. 

Beide doelstellingen werden gehaald. Zie Voedselveiligheid op pagina 4 en Transport op pagina 3.

Wij zijn enorm trots op de behaalde resultaten. En met een enthousiaste groep van vrijwilligers staan wij klaar om ook in 2017 voedselhulp te bieden aan de mensen uit Bergeijk die het echt nodig hebben. Wij bedanken iedereen die zich op welke wijze dan ook het afgelopen jaar heeft ingezet voor de voedselbank.

Het bestuur.

In dit Verslag

Inleiding.

Ambitie 2017

1. LEIDING
2. BELEID
3. VRIJWILLIGERS MANAGEN
4. MIDDELEN MANAGEN'
5. PROCESSEN MANAGEN
6. KLANTEN & PARTNERS
7. VRIJWILLIGERS
8. MAATSCHAPPIJ
9. BESTUUR & FINANCIERS



Ambitie 2017

- De reguliere processen binnen de voedselbank lopen goed. Wij gaan ons best doen om die in 2017 te consolideren.
- Uit landelijk onderzoek is gebleken dat slechts 15% tot 20% van de gezinnen, die aan de criteria voldoen, zich als klant aanmelden. Samen met andere organisaties uit Bergeijk probeert de voedselbank ook deze potentiële klanten te bereiken.
- Scholing en bijscholing is belangrijk. In 2017 zullen de vrijwilligers aangemeld worden voor een herhalingscursus voedselveiligheid.

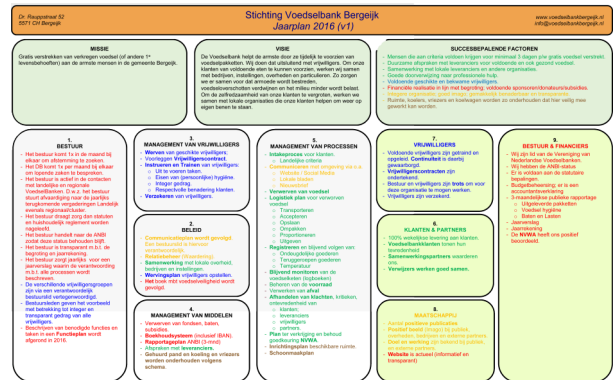
1. Leiding

Missie

Gratis verstrekken van verkregen voedsel (of andere 1^e levensbehoeften) aan de armste mensen in de gemeente Bergeijk.

Visie

De Voedselbank helpt de armsten door ze tijdelijk te voorzien van voedselpakketten. Wij doen dat uitsluitend met vrijwilligers. Om onze klanten van voldoende eten te kunnen voorzien, werken wij samen met bedrijven, instellingen, overheden en particulieren. Zo zorgen we er samen voor dat armoede wordt bestreden, voedseloverschotten verdwijnen en het milieu minder wordt belast. Om de zelfredzaamheid van onze klanten te vergroten, werken we samen met lokale organisaties die onze klanten helpen om weer op eigen benen te staan.



Succes

Wij zijn succesvol als:

- Mensen die aan criteria voldoen krijgen voor minimaal 3 dagen p/w gratis voedsel verstrekt.
- Er zijn duurzame afspraken met leveranciers voor voldoende en ook gezond voedsel.
- Wij werken samen met lokale leveranciers en andere organisaties.
- Wij kennen een goede doorverwijzing naar professionele hulp.
- Wij beschikken over voldoende geschikte en bekwame vrijwilligers.
- De financiële realisatie is in lijn met de begroting; er zijn voldoende sponsors/donateurs/subsidies.
- Wij zijn een Integere, transparante organisatie, met een goed imago en gemakkelijk benaderbaar.
- Ruimte, koelers, vriezers en koelwagen worden zo onderhouden dat hier (voedsel)veilig mee gewerkt kan worden.

Om dit te bereiken komt het bestuur maandelijks in vergadering bijeen en is het actief in het bijwonen van regionale en landelijke bijeenkomsten. Het draagt er zorg voor dat de statuten en het reglement worden nageleefd en dat de ANBI status behouden blijft. Het geeft het goede voorbeeld aan de vrijwilligers met betrekking tot integer gedrag.

Het bestuur is transparant met betrekking tot begroting, jaarrekening, uitvoeringsprocessen.

2. Beleid

Communicatieplan

Regelmatig worden persberichten geplaatst in het lokale blad de Eyckelbergh. Maar ook in regionale dagbladen is regelmatig aandacht aan de voedselbank besteed. Een bestuurslid is hiervoor verantwoordelijk.

Wij doen geen kleding

Relatiebeheer en samenwerking

De voedselbank heeft een goede relatie met haar leveranciers en sponsors. Ook met de lokale overheid en lokale maatschappelijke organisaties wordt goed samengewerkt. Onder andere bijvoorbeeld in het Platform Informeel Overleg, waarin alle informele zorgorganisaties van de gemeente vertegenwoordigd zijn.

Voedselveiligheid

Op het gebied van voedselveiligheid wordt het handboek gevolgd.



3. Vrijwilligers Managen

Vrijwilligers

Wij hebben voldoende vrijwilligers. In 2016 was er dan ook geen noodzaak om extra vrijwilligers te werven. Alle vrijwilligers zijn getraind. Daarnaast wordt voortdurend gecoached op (persoonlijke) hygiëne en een respectvolle benadering van onze klanten.

Verzekering

Onze vrijwilligers zijn verzekerd.

4. Middelen Managen

Een voedselbank stelt eisen aan de locatie en de inrichting.
De voedselbank Bergeijk beschikt over de volgende voorzieningen:

Pand

- *Kleine kantoorruimte:*
voor het voeren van intakegesprekken en uitvoeren van administratieve werkzaamheden.
- *Ompakruimte:*
In deze ruimte worden grootverpakkingen omgepakt in kleinere. Bij het ompakken wordt rekening gehouden met de grootte van de gezinnen van die week. Deze ruimte is tevens voorzien van een kleine pantry.
- *Opslagruimte:*
In de opslagruimte wordt de voorraad bewaard en worden de wekelijkse voedselpakketten samengesteld. Deze ruimte dient tevens als vergaderruimte.
- *Keuken:*
Kleine keuken met keukenblok. Tevens garderobe en lockers voor de aanwezige vrijwilligers.
- *Ontvangstruimte klanten:*
Tijdens de uitgifte op de vrijdagmiddag beschikken wij tevens over een ontvangstruimte (Leerhof) voor de klanten.

Inrichting

- *Koel- en vriescel*
- *Vrieskist en koelunit*
- *Uitgifte balie*
- *Stelling*
- *Tafels*
- *Kratten voor vervoer en opslag.*



Transport

Vrijwilligers van de voedselbank halen het verworven voedsel op bij de lokale leveranciers en bij het distributiecentrum van de landelijke vereniging van voedselbanken.

Koelwagen:

In het begin van 2016 maakten wij nog gebruik van een huur-/leenauto van een lokale ondernemer. Vanaf maart 2016 hadden wij de beschikking over een gekregen, kleine 2e hands koelwagen. Deze koelwagen bleek te klein voor de meeste van onze transporten.

Met de ondersteuning van de landelijke fondsen Stichting Tiny en Anny van Doorne, Stichting Thomas van Villanova, het Kansfonds, het Oranjefonds en een bijdrage van de Vereniging van Nederlandse Voedselbanken, konden wij vanaf november beschikken over een nieuwe koelwagen, Citroën Jumpy. Wij zijn deze fondsen dan ook zeer erkentelijk dat zij deze aankoop mogelijk hebben gemaakt. Hier gaan wij jarenlang plezier van hebben.



Trots op de nieuwe koelwagen

Aanhangwagen:

Voor de afvoer van afval en het vervoer van droge waren en veldgewassen kunnen wij ook nog beschikken over een 2e hands aanhangwagen.

5. Processen Managen

Voedselveiligheid

Dit jaar hebben we gewerkt aan het behalen van ons “groen”-certificaat voor de voedselveiligheid. Hiervoor zijn de benodigde documenten opgesteld voor onder meer:

- de inrichting van de voedselbank,
- koelketen bewaking,
- kwaliteitsbeheer,
- persoonlijke hygiëne,
- schoonmaakplan,
- ongedierte bestrijding
- overige instructies, zoals recall en klachten registratie.



Het proces verliep als volgt:

- *Online cursus* voor vrijwilligers in mei 2016
- *0-meting* (=1e meting) door de Houwers groep op vrijdag 1 april 2016: Score 98 punten van de maximaal te behalen 100 punten.
- *Trainingsavond* voor alle vrijwilligers op 9 mei 2016
De avond werd verzorgd door Houwers groep en Voedselbanken Nederland.
- *Eindmeting* op 3 juni 2016: Wij behaalden de maximale score van 100 punten en daarmee officieel de “GROEN-status”
- *Inspectiecertificaat*
Het inspectiecertificaat werd op 8 juli officieel in ontvangst genomen in aanwezigheid van de burgemeester van Bergeijk.

Een bestuurslid is eindverantwoordelijk voor de voedselveiligheid.



Intake

Voedselbank Bergeijk beoordeelt zelf of aanvragers van een voedselpakket aan de gestelde eisen voldoen. Vakbekwame vrijwilligers beoordelen de aanvragen en her-beoordelen periodiek bestaande afspraken. Voedselbank Bergeijk hanteert bij de beoordeling de landelijke criteria. Een bestuurslid is eindverantwoordelijk voor het intakeproces.

Voedselverwerving

Door de aansluiting bij de landelijke vereniging ontvangt Voedselbank Bergeijk ook landelijk verworven voedsel. Wekelijks wordt dit opgehaald bij het distributiecentrum. Daarnaast hebben wij vaste afspraken met leveranciers uit de gemeente. Denk hierbij aan de supermarkt en de bakker. Ook winkelacties en andere acties, gericht op burgers, leveren voedsel op. Particulieren leveren incidenteel zelf rechtstreeks producten aan de voedselbank. Door particulieren zelf gemaakte producten, zoals soep of jam, mogen niet aangenomen worden. Een bestuurslid is verantwoordelijk voor de voedselverwerving.



Enkele Acties in 2106

- Winkelactie's bij Supermarkten.
- Concert Kempisch Kamerkoor.
- Actie Omroep Brabant.
- Inzameling bij Fitclub de Paal.
- Inzameling eieren via de ZLTO.
- Inzamelingen bij Gemeenschap De Hooge Berkt.
- Inzameling speelgoed via de actie GOEDZAK van AH.

Transport

De voedselbank kent gereguleerd en incidenteel transport. Gereguleerd transport vindt wekelijks op afgesproken tijden plaats naar het distributiecentrum en naar vaste leveranciers binnen de gemeente Bergeijk. Daarnaast vinden incidentele transporten plaats van en naar andere voedselbanken en naar incidentele leveranciers/donateurs.



Verpakken en Ompakken

De voedselbank Bergeijk verpakt zelf geen verse vleeswaren. Wel worden vleeswaren en verse producten geportioneerd naar grootte van de gezinnen van de klanten. Voedselpakketten worden wekelijks samengesteld.

Wij streven er naar minimaal 25 gezonde producten in het voedselpakket te verwerken.

Uitleveren voedselpakketten

De pakketten worden iedere vrijdag tussen 13.00 uur en 15.00 uur uitgeleverd aan de ingeschreven klanten. Ter plaatse wordt door een medewerker van intake de identiteit gecontroleerd. Gastvrouwen vangen de klanten op in de leerhof en bieden een kopje koffie en een praatje aan. Er is de mogelijkheid tot sociale ontmoeting. Dit wordt zeer op prijs gesteld.

Afval en Schoonmaak

Afval wordt gescheiden en afzonderlijk verwerkt.

Papier en PMD wordt rechtstreeks afgevoerd naar de milieustraat in Bergeijk. Dit geldt ook voor vlees dat ongeschikt is geworden. Dit wordt in de kadaverbak gedeponeerd.

GFT wordt via de composthoop verwerkt in de moestuin van het Aquinohuis.

Een kleine hoeveelheid restafval wordt maandelijks aangeboden aan de ophaaldienst van de gemeente.

Er is onder verantwoordelijkheid van het bestuurslid voedselveiligheid een schoonmaakplan en –rooster opgesteld om alle ruimten proper te houden.



Vereniging Nederlandse Voedselbanken

De voedselbank Bergeijk is aangesloten bij de Vereniging van Nederlandse Voedselbanken. Deze vereniging heeft als doel lokale voedselbanken te ondersteunen bij hun kerntaken. Ook worden binnen de vereniging de te hanteren criteria voor aanmelding afgesproken. Bergeijk vindt het belangrijk landelijke aansluiting te hebben, maar wel met behoud van de eigen identiteit.

Algemene Ledenvergadering

Op 19 november 2016 vond de Algemene Ledenvergadering van de Vereniging van Nederlandse Voedselbanken plaats in de expo in Houten. Voedselbank Bergeijk heeft evenals alle andere 165 aangesloten voedselbanken (groot of klein) één stem in deze vergadering.

Belangrijkste besluit tijdens deze vergadering was de verruiming van de criteria per 1 januari 2017. Dit wordt maximaal leefgeld voor een gezin €120 (was €110) en voor elk inwonend gezinslid €80 (was €70).

6. Klanten & Partners

Klanten

Criteria

Bij nieuwe aanvragen of bij verlenging van al lopende aanvragen werden de onderstaande criteria gehanteerd:

- Een basisbedrag van maximaal **€110,00** per gezin per maand. Dit bedrag is gebaseerd op kosten die nauwelijks afhankelijk zijn van het aantal personen in het gezin en die bij aftrek van de uitgaven buiten beschouwing worden gelaten (zoals kosten voor huisdieren, krant, tuin enz.).
- Maximaal **€70,00** voor ieder gezinslid per maand.

Uitgangspunt is dat per gezin (huishouden) slechts 1 pakket wordt verstrekt. Het normbedrag voor toelating conform de criteria en de grootte van het voedselpakket worden dus bepaald door het gezamenlijk beschikbaar leefgeld en het aantal gezinsleden. (De criteria zijn voor 2017 aangepast).

Aanvullende eisen

- Men moet inwoner zijn van de gemeente Bergeijk.
- Men moet actief iets aan de eigen situatie doen en daartoe aangesloten zijn bij een passende hulpverlenende instantie.

geen pakket zonder traject

Uitgegeven pakketten

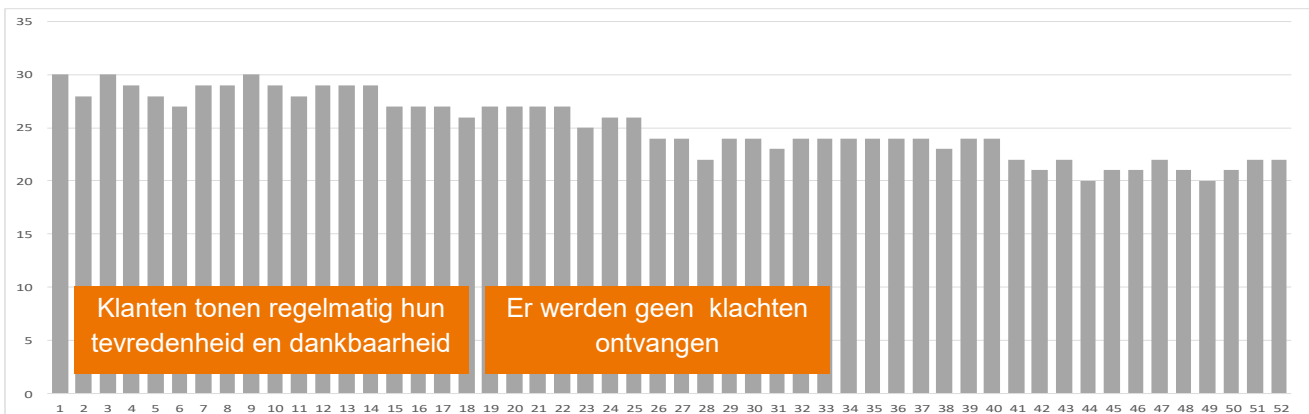
In 2016 werden wekelijks gemiddeld 25 pakketten samengesteld, voor gemiddeld 68 personen. De pakketten voorzagen in 3 tot 4 dagen voedsel. Gemiddeld zaten er ongeveer 30 verschillende producten in de pakketten. Wij streven er naar om minimaal 25 gezonde producten in de pakketten te verwerken.

De voedselpakketten bevatten niet vanzelfsprekend complete maaltijden. Vanuit het oogpunt van zelfredzaamheid van de klant kan hij of zij aanvullende producten zelfstandig inkopen.

In 2016 is het gemiddeld aantal gezinnen (25) gedaald ten opzichte van 2015 (27). Ook het gemiddeld aantal personen daalde gemiddeld van 88 (2015) naar 68 (2016).

Deze daling loopt gelijk met de landelijk trend. Verbetering van de economische situatie is waarschijnlijk de oorzaak van deze daling.

Overigens weet nog steeds maar 15% tot 20% van de gezinnen die, gezien de gehanteerde criteria in aanmerking komen, de weg naar de voedselbank te vinden.



In 2016 wekelijks uitgegeven pakketten

Partners

Samenwerking

De voedselbank heeft inmiddels een uitgebreid samenwerkingsverband.

- Vereniging van Nederlandse Voedselbanken;
- Actieve samenwerking met voedselbanken in Zuid-Oost Brabant;
- Samenwerking met leveranciers, sponsors en donateurs in de gemeente Bergeijk;
- Samenwerking met organisaties binnen het Aquinohuis;
- Samenwerking op het thema armoede met Stichting Noodhulp Bergeijk; Diaconaal Fonds, Stichting Nieuwe Levenskracht.

Partners waarderen onze samenwerking.

7. Vrijwilligers

Onze vrijwilligers zijn inmiddels goed ingewerkt. De taken zijn duidelijk. De verschillende groepen: Intake, Verwerving van voedsel, Verwerving van financiële middelen, Chauffeur, Pakketsamenstelling en Inpakken, Uitgifte en Gastvrouwen zijn zelfsturend. De Coördinatoren letten op de samenwerking tussen de groepen. Alle vrijwilligers hebben succesvol een e-training gevolgd op het gebied van voedselveiligheid. Deze e-training werd afgesloten met een instructieavond, gegeven door de Houwersgroep in samenwerking met Voedselbanken Nederland.

De vrijwilligers hebben een vrijwilligerscontract ondertekend. Vrijwilligers bij de voedselbank krijgen niet betaald. Slechts vergoeding van voor de voedselbank gemaakte onkosten is mogelijk.

Bestuur en vrijwilligers zijn trots om voor deze organisatie te mogen werken.

Eind 2016 waren er 30 vrijwilligers actief voor de Voedselbank Bergeijk. Daarmee beschikken wij nog steeds over voldoende, opgeleide vrijwilligers.

8. Maatschappij

Samenwerken aan Armoedebestrijding

Een van de doelstellingen in 2016 betrof de samenwerking met organisaties binnen het Aquinohuis. Samenwerkingsverbanden zijn verbeterd of uitgebreid. Speciale vermelding verdient de samenwerking op het terrein van **Armoede** met de hierna genoemde organisaties. Deze samenwerking breidt zich langzaam maar zeker verder uit.

Stichting Algemene Hulpdienst Bergeijk

De Stichting bestrijdt armoede door mensen die in armoede leven een stem en een gezicht te geven. Zij doet dat door ondersteuning, verwijzing, advisering en helpen. De doelgroep betreft inwoners, jong en oud, uit de gemeente Bergeijk.

Diaconaal Noodfonds

Het Diaconaal Noodfonds Bergeijk is een regulier particulier initiatief van de gezamenlijke kerken Parochie Heilige Bernardus van Clairvaux, de Protestantse gemeente Bergeijk en Gemeenschap de Hooge Berkt. De doelstelling van het noodfonds is om mensen die in onvoorziene omstandigheden in acute nood zijn geraakt financieel te helpen vanuit een christelijke inspiratie.

De steun is altijd van tijdelijke aard omdat de uitkeringsinstanties op dat acute moment niet altijd beschikbaar zijn. Levensovertuiging en godsdienst spelen hierbij geen rol.

Samen wordt gezocht naar mogelijkheden om via bestaande regelingen tot een oplossing van het financiële probleem te komen. Lukt dat niet, dan kan het Noodfonds hulp bieden door directe financiële ondersteuning.

Stichting Nieuwe Levenskracht Bergeijk

De stichting stelt zich ten doel,

1. materiële en immateriële hulp te verlenen aan zowel lichamelijke als geestelijke zieken of gehandicapten.
2. hulp te verlenen aan inwoners die in verzorgingstehuizen zijn geplaatst.
3. hulp te verlenen aan gezinnen of samenlevingsverbanden, die vanwege ziekte, ongeval of een ander voorval van een gezinslid in financiële moeilijkheden zijn geraakt.



Speciaal voor de mensen die in een sociaal isolement dreigen te raken /of zijn geraakt, heeft de gemeente Bergeijk een speciale samenwerking met Fitclub de Paal gesloten.
Kosten bedragen € 10,00 p.p. p.m.



Heeft u interesse en/of vragen? Wilt u een gesprek hierover of zich graag inschrijven? Kom dan op maandag ochtend of donderdag middag naar de Inloop van het Aquinohuis. Vraag daar naar Mw. Maartje Hendriks. (activiteiten) begeleidster.



www.voedselbankbergeijk.nl

Public Relations

Pers

De voedselbank Bergeijk is regelmatig positief in het nieuws geweest in lokale en regionale kranten. Het imago is, mede daardoor, goed. Wij ontvangen goede reacties. Inmiddels zijn het doel en de werking van de voedselbank Bergeijk bij een groter publiek bekend.

Website:

De voedselbank heeft haar eigen website geopend: www.voedselbankbergeijk.nl. De voedselbank wil transparant zijn en publiceert alle informatie, inclusief beleidsdocumenten op haar website.

9. Bestuur & Financiers

Toelichting bij de rekening van baten en lasten over 2016 van de Voedselbank Bergeijk.

Voordelig Saldo

De rekening van baten en lasten over 2016 van Stichting Voedselbank Bergeijk sluit met een voordelig saldo van € 8496,35.

Reserve

Het bestuur heeft besloten om de jaarlijkse exploitatiesaldi te storten in/te onttrekken aan de zg. continuïteitsreserve. Deze reserve is ingesteld omdat met name de éénmalige baten (in 2016 € 7800,-) jaarlijks zeer sterk kunnen fluctueren waardoor een nadelig exploitatiesaldo in enig jaar niet kan worden uitgesloten.

De algemene reserve wordt/is gevormd door de investeringsbijdragen die in 2015 en 2016 zijn ontvangen en waarvan de bijbehorende investeringen zijn geactiveerd.

Huisvesting

Het merendeel van de uitgaven betreft huisvestingskosten en kosten vervoermiddelen. In de huisvestingskosten wordt van de gemeente een significante bijdrage ontvangen.

	Rekening 2016	Begroting 2016
LASTEN		
-personeel	€ 227,35	€ 1.100
-vervoermiddelen	€ 2.437,24	€ 2.950
-huisvesting	€ 4.092,87	€ 5.500
-administratie	€ 581,63	€ 1.230
-verkoop	€ 866,58	€ 2.450
-algemeen	€ 210,39	€ 200
-afschrijvingen	€ 128,00	€ -
-toevoeging aan voorzieningen	€ 2.000,00	€ -
-incidentele lasten	€ 408,00	€ -
-voordelig saldo	€ 8.496,35	€ 1.500
	€ 19.448,41	€ 14.930
BATEN		
-sponsoring	€ 17.177,00	€ 14.900
-rente	€ 61,41	€ 30
-incidentele baten	€ 2.210,00	€ -
-nadelig saldo	€ -	€ -
	€ 19.448,41	€ 14.930

Vervoer

De kosten van vervoersmiddelen zullen in 2017 aanzienlijk hoger zijn. Met bijdragen van landelijke fondsen is Voedselbank Bergeijk er in geslaagd om een nieuwe koelauto aan te kopen. Aangezien deze pas tegen het einde van 2016 is afgeleverd, is hiervoor over 2016 geen afschrijving berekend. De auto is all-risks verzekerd en zal met ingang van 2017 in 15 jaar worden afgeschreven.

Op basis van de economische levensduur van de diverse installaties en inventaris is gecijferd hoeveel er opzij dient te worden gezet om deze op termijn te kunnen vervangen. Jaarlijks wordt hiervoor een bedrag van € 2000,- in de speciaal voor dit doel gevormde voorziening gestort.

Personeel

De personeelskosten bestaan uit reiskosten en kosten van de vrijwilligersavond. Voedselbank Bergeijk werkt uitsluitend met vrijwilligers (35) Zij zetten zich belangeloos in en genieten verder géén enkele vergoeding.

De huisvestingskosten betreffen met name de huur van het gebouw, alsmede het energieverbruik en de schoonmaakkosten.

Administratie

Onder administratie zijn de kosten voor schrijf- en bureaubehoeften, porti, telefoon en drukwerk verantwoord. Onder verkoopkosten zijn naast de kosten voor bedrijfskleding en verpakkingsmaterialen ook de kosten voor sponsoren en representatie verantwoord. Het betreft feitelijk kosten die direct of indirect verband houden met de verwerving en de uitgifte van voedsel (pakketten).

Enkele Incidentele baten

- Emballageactie's bij Supermarkten.
- Inzamelingen Diaconie Protestantse Gemeente en Stichting Oecumenische Liturgiegroep.
- Enveloppenactie Teutenmarkten; prijzen werden gratis door Middenstand ter beschikking gesteld.
- Verkoop oude koelwagen.
- Rabobank Clubkascampagne.
- Stichting Nieuwe Levenskracht.
- Decorbouwers Haloween Luyksgestel.

Algemeen

Over 2016 is via sponsoring een bedrag van ruim € 17000,- ontvangen. Naast de subsidie van de gemeente Bergeijk in de huisvestingskosten werd in meerjarige sponsoraafspraken € 4850,- toegezegd. Daarnaast is € 3600,- aan éénmalige donaties ontvangen en hebben eigen activiteiten bijna € 2200,- opgebracht. De verkoop van de "oude" koelauto bracht ook nog eens € 2000,- op.

Wij zijn door de belastingdienst erkend als

